

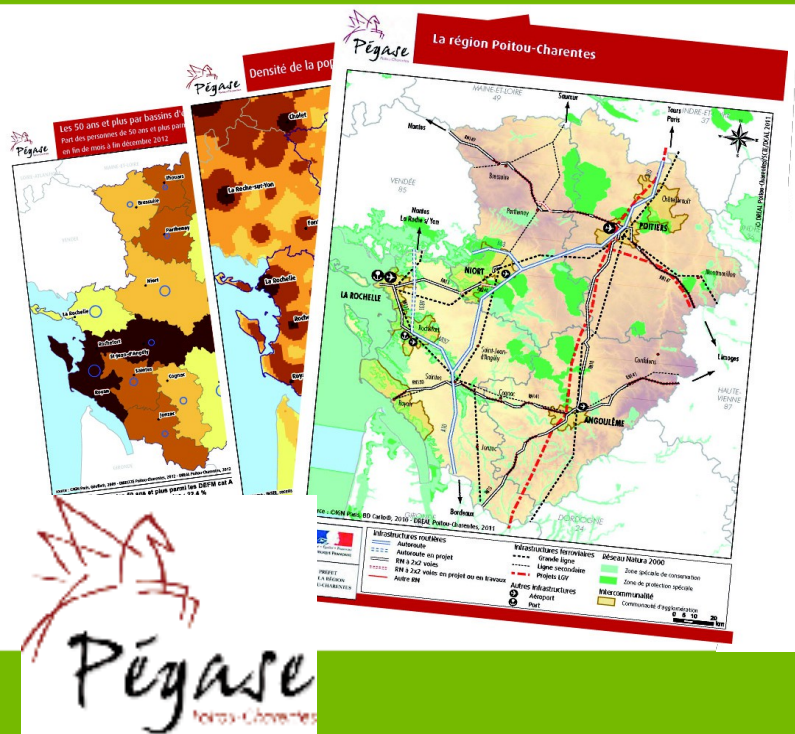
DREAL
Poitou-Charentes

ECOPASS
ISO 14001

Directive INSPIRE : Bilan pour un nouvel élan
18 novembre 2014

Pégase

Poitou-Charentes



Didier CAISEY - Agnès CHEVALIER
DREAL Poitou-Charentes

PEGASE Poitou-charentes



Pégase

Poitou-Charentes

Le portail géographique régional

Rechercher sur le site



DONNÉES PUBLIQUES

CARTOTHÈQUE

CATALOGUE DE DONNÉES

BASE COMMUNALE

ANALYSE TERRITORIALE

ESPACE ADHÉRENTS

Pour quel usage ?

Cartothèque

Rechercher et visualiser simplement
une carte

ACCÉDER AU SERVICE



Edito

Répondre à un besoin de données,
de cartes ou de méthodes.
Comprendre ou analyser un territoire.

Pégase Poitou - Charentes met à la disposition de tous des services cartographiques informatisés donnant accès à la connaissance géographique du territoire régional.

PLUS D'INFOS

Actualités

Enquête : déploiement de la directive INSPIRE en France

Guide de sémiologie graphique Pégase

Enquête nationale Inspire

Charte du G8 pour l'ouverture des données publiques

Nouveau service : la base communale

PLUS D'ACTUS

UTILISER PÉGASE

DEVENIR ADHÉRENT

GUIDES

Informier Partager Diffuser





Sommaire



- PEGASE en quelques mots
- PEGASE en quelques chiffres
- Les éléments attractifs de PEGASE:
 - des outils adaptés aux besoins
 - des outils dédiés à la communication
 - des réseaux spécifiques
- Une gouvernance partagée
- Une coopération inter-services
- Quelles ambitions pour demain ?



PEGASE en quelques mots



- Fin 2006 : Réflexion sur l'intérêt de mutualiser les données des services
- Juin 2007 : Lancement du projet en CAR (DRE)
- 2008 : Étude de faisabilité
- Janvier 2009 : Présentation de la réalisation de la plate-forme en CAR
- 2009 : Acquisition du progiciel PRODIGE et travail sur les données
- Avril 2010 : Ouverture de la plate-forme aux services
- Novembre 2011 : Ouverture du portail PEGASE au grand public
- Mars 2014 : Amélioration du visuel et des fonctionnalités



PEGASE en quelques mots



- Portail de mutualisation et de portage de l'information géographique régionale et départementale des services de l'État
- Principe de coopération inter-services
- Facilite les échanges de données dans un cadre interministériel
- Améliore la connaissance du territoire
- Outil stratégique pour les décideurs publics
- Satisfaire aux obligations de la directive INSPIRE



PEGASE en quelques mots



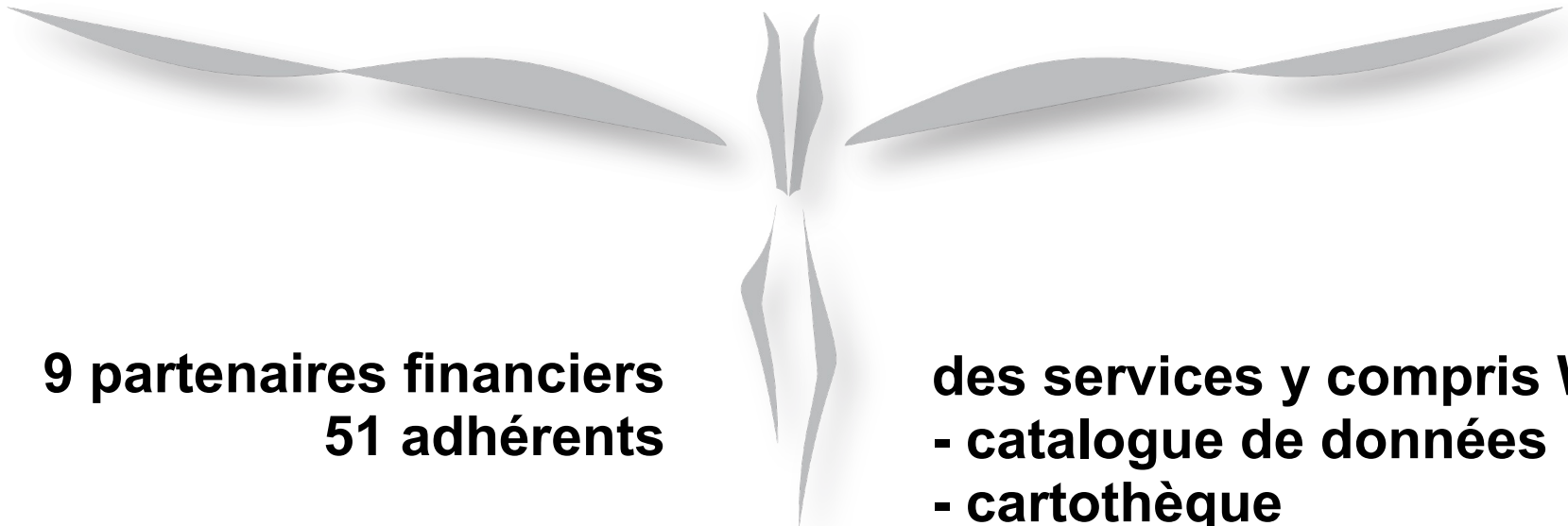
et pour les adhérents de bénéficier de :

- Téléchargement de données à diffusion restreinte
- Réalisation de cartes techniques spécifiques
- Un espace collaboratif où sont mises à disposition des ressources géographiques pour les services métiers

Mais PEGASE c'est aussi...



Pégase en quelques chiffres



9 partenaires financiers
51 adhérents

600 jeux de données
300 cartes

des services y compris Web:

- catalogue de données
- cartotheque
- base communale
- téléchargement/consultation
- guides d'utilisation, de fiches et méthodes (sémiologie graphique...)



Pégase en quelques chiffres



L'engagement de **51** services adhérents
dont
9 partenaires financiers

ARS	DRAFF	DRAC	DIRECCTE	Rectorat	DRFIP	DREAL	DRJSCS	Préfecture Région
ADEME		EPF Poitou Charentes		SDIS 16	DDFIP 16	DDT 16	DDCS 17	Préfecture 16
Agence de l'eau Adour - Garonne		France AGRIMER		SDIS 17	DDFIP 17	DDT 17	DDPP 17	Préfecture 17
AREC		INAO		SDIS 79	DDFIP 79	DDT 79	DDCSPP 16	Préfecture 79
ATMO		INSEE		SDIS 86	DDFIP 86	DDT 86	DDCSPP 79	Préfecture 86
Banque de France		ONEMA					DDCS 86	
BRGM		ONCFS					DDPP 86	
CRPF		RFF Aquitaine PC						
Conservatoire du littoral		Région de gendarmerie						
EPMP		Université de la Rochelle						
DIRMA								
DRDDI								

Légende

Adhérents financiers

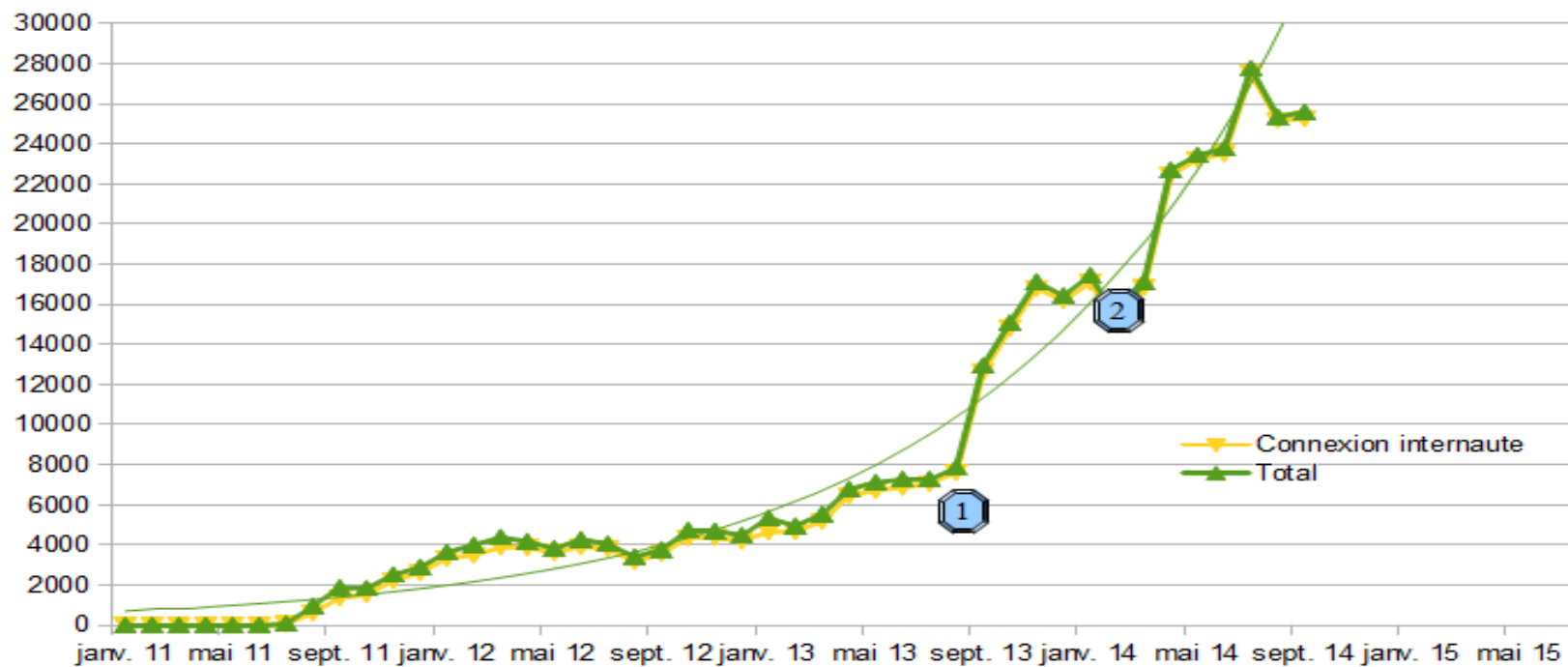
Adhérents



Pégase en quelques chiffres



- Fréquentation entre janvier 2011 et mai 2014





Les éléments attractifs de l'espace PEGASE



- Des outils adaptés aux besoins d'utilisateurs variés (base communale, cartotheque, carte dynamique regionale...)
- Des outils dédiés à la communication (espace éditorial, actions de communication...)
- Des réseaux dédiés (réseau des acteurs de la donnée...)
- Un centre de ressources très impliqué et dynamique
- Une gouvernance partagée (COPIL, comité de coordination)
- Une coopération inter-services (convention de partenariat, charte d'utilisation entre adhérents)

Des outils adaptés aux besoins

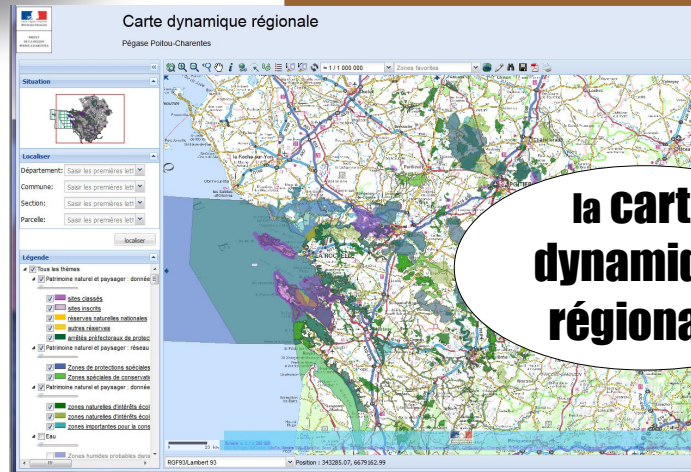
Pour alimenter son SIG, réaliser une étude



le Catalogue des données



Pour réaliser un PAC



la carte dynamique régionale



la cartothèque remplace l'atlas



Pour « voir » et imprimer



Des outils adaptés aux besoins

Niveau des nappes d'eau superficielles en Poitou-Charentes, en juillet 2013

La carte illustre, par l'exploitation des relevés journaliers de stations piédométriques représentatives, le niveau moyen des nappes superficielles (calculé sur une période de quinze jours s'étalant du 8 au 22 de chaque mois) comparativement aux niveaux moyens mensuels interannuels de ces mêmes nappes depuis la mise en service des stations de suivi (principalement depuis le début des années 90).

Chargement en cours...

Comprendre la ressource
Date(s) de référence: 2013-10-09T11:03:00 (Publication: Date à laquelle la ressource est publiée)

Les contacts
Point de contact: Adresse e-mail dcat.scte.dreal-poitou-charentes@developpement-durable.gouv.fr

Contacts pour les métadonnées
Point de contact: Adresse e-mail dcat.scte.dreal-poitou-charentes@developpement-durable.gouv.fr

Les informations techniques
Contraintes d'accès et d'utilisation: Contraintes légales, Contraintes d'accès, Contraintes d'utilisation, Contraintes de sécurité

Qualité de la provenance
Généralités sur la provenance: Carte réalisée d'après les éléments relevés par le service "Eau" de la DREAL

Niveau des nappes d'eau superficielles en Poitou-Charentes, en juillet 2013

La carte illustre, par l'exploitation des relevés journaliers de stations piédométriques représentatives, le niveau moyen des nappes superficielles (calculé sur une période de quinze jours s'étalant du 8 au 22 de chaque mois) comparativement aux niveaux moyens mensuels interannuels de ces mêmes nappes depuis la mise en service des stations de suivi (principalement depuis le début des années 90).

Chargement en cours...

Comprendre la ressource
Date(s) de référence: 2013-10-09T11:03:00 (Publication: Date à laquelle la ressource est publiée)

Les contacts
Point de contact: Adresse e-mail dcat.scte.dreal-poitou-charentes@developpement-durable.gouv.fr

Contacts pour les métadonnées
Point de contact: Adresse e-mail dcat.scte.dreal-poitou-charentes@developpement-durable.gouv.fr

Informations techniques
Contraintes d'accès et d'utilisation: Contraintes légales, Contraintes d'accès, Contraintes d'utilisation, Contraintes de sécurité

Qualité de la provenance
Généralités sur la provenance: Carte réalisée d'après les éléments relevés par le service "Eau" de la DREAL

Mise à jour des fiches de données et métadonnées



Des outils adaptés aux besoins



Être au service du territoire grâce à de nouveaux services :

- Diagnostic partagé
- Profil environnemental régional
- Observatoire du littoral...



des méthodologies
évaluées
pour mieux comprendre
un territoire



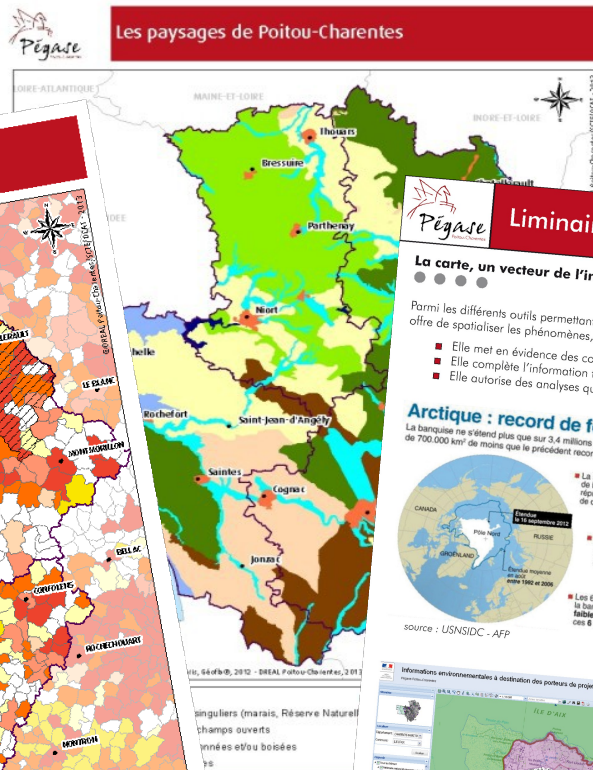
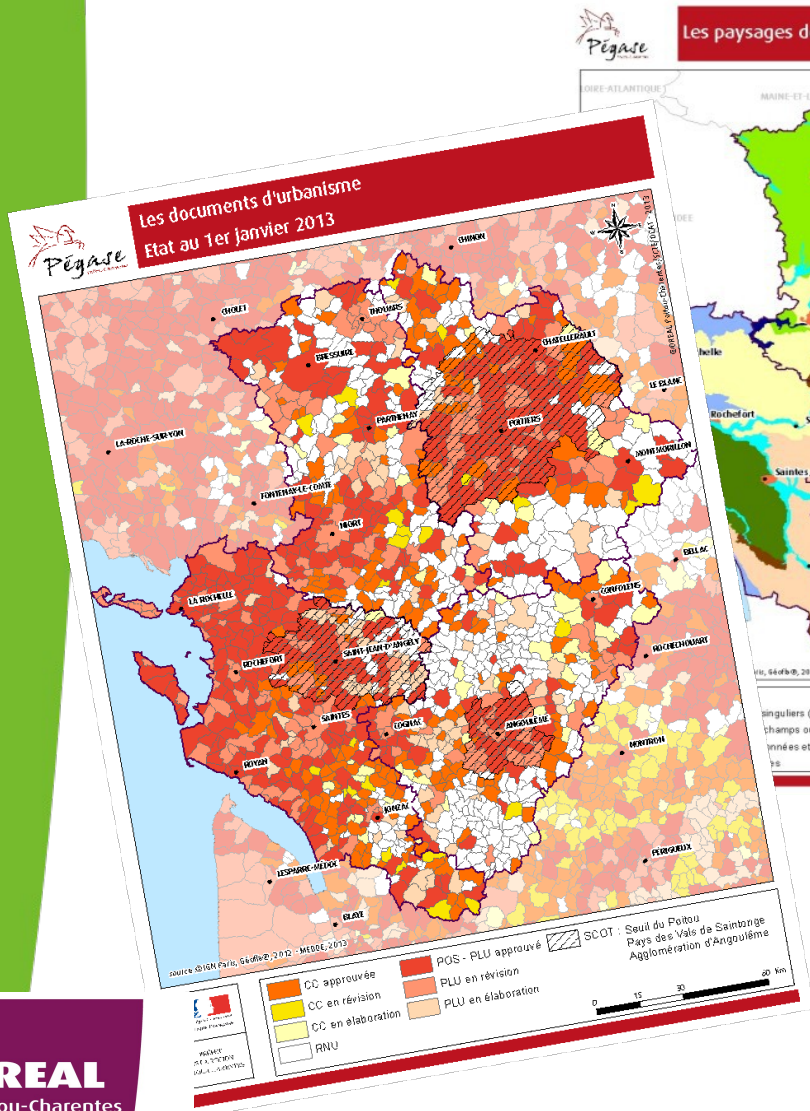
Des outils dédiés à la communication



- Fin 2013 enquête de satisfaction auprès des utilisateurs de PEGASE
- Mars 2014 site relooké et amélioration de l'ergonomie du site (accès simplifié)
- Mars 2014 nouvelle image, nouveau message
- Charte graphique harmonisée (identification des productions issues de PEGASE)
- Des actualités en fil continu avec des lettres d'actualités sous forme de newsletters
- Réalisation de flyers, plaquettes d'information
- Réalisation de guides, de fiches pratiques
- Mise en œuvre de formations-actions (INKSCAPE, sémiologie...) à destination des utilisateurs
- Lancement d'opérations événementielles (concours de cartes)



Des outils dédiés à la communication



Liminaire - Note de méthode

La carte, un vecteur de l'information territoriale

Parmi les différents outils permettant de valoriser la donnée, la carte, par les possibilités qu'elle offre de spatialiser les phénomènes, a une place prépondérante. De plus :

- Elle met en évidence des contrastes territoriaux.
- Elle complète l'information textuelle.
- Elle autorise des analyses qu'une seule lecture de tableaux ne permet pas.

Un cadre nécessaire

Ce cadre a été conçu pour harmoniser les cartes, faciliter leur conception, leur compréhension, leur réalisation et définir une signature Pégase.

Une carte, quel que soit son type, doit systématiquement comporter :

- un titre, une légende, une orientation, une échelle, des sources, une date de réalisation.

Ces différents éléments doivent trouver leur place au sein d'une structure commune où sont définis les emplacements, les styles, les polices - **fiche 1**. L'habillage de la carte - **fiche 2** - doit permettre la mise en valeur des données - **fiche 3**. A cet effet, il convient de définir les règles de sémiologie graphique, appliquées aux trames des cartes thématiques - **fiche 4** et les règles d'utilisation des symboles - **fiche 5**.

Ces règles sont néanmoins à adapter en fonction des possibilités des logiciels cartographiques utilisés, ainsi que du matériel de restitution (qualité d'impression différentes, réglage de l'écran d'ordinateur).

En deux mots

Les cinq fiches pratiques proposées dans ce guide visent à aider le concepteur ou le commanditaire d'une carte. Il a vocation à partager des références communes et constitue une aide à la réflexion préalable à la carte :

- A quel public la carte s'adresse-t-elle ?
- Comment choisir les données les plus pertinentes (quantitatives, qualitatives) et le mode de représentation adapté ?
- Comment faciliter la localisation des phénomènes (ponctuels, linéaires) et avec quels fonds de plans ... ?
- Quel mode de diffusion ? (papier, inclusion dans un document, site internet)

Arctique : record de fonte

La banquise ne s'étend plus que sur 3,4 millions de km², soit près de 700.000 km² de moins que le précédent record du 18 août dernier.

- La surface actuelle de la banquise représente le moitié de celle d'il y a 30 ans
- L'Arctique perd annuellement près de 155.000 km² de glace
- Les 6 étendues de la banquise les plus faibles ont été relevées ces 6 dernières années

source : USNSIDC - AFP

Émergence de la cartographie dynamique offre de nouvelles perspectives et peut se substituer dans de nombreux cas à une carte statique ou à un lot de cartes. Par ailleurs, une carte doit faire émerger une tendance ou des phénomènes liés aux territoires. Il convient de systématiquement s'interroger sur la pertinence de la représentation spatiale d'une donnée.

Septembre 2013

une signature Pégase:

- sur les cartes
- sur les publications

DREAL
Poitou-Charentes





Des outils dédiés à la communication



- rédaction d'aides en ligne
- projet de création d'un forum entre utilisateurs
- organisation de 1/2 journées d'échanges

Pégase Fiche 5 - Symbologie et étiquettes

Symboles :

Les symboles doivent pouvoir signifier des entités ponctuelles, linéaires et surfaciques. Cela suppose d'utiliser des formes facilement identifiables. L'utilisation de fonds simples et sobres favorise donc la lisibilité de la carte.

L'ensemble des symboles pouvant être mobilisés dans chacune des thématiques traitées dans le présent document. Il appartient à l'utilisateur, en fonction des services, de sélectionner ceux qui sont pertinents. Cet alphabet doit être signifiant sans être réducteur.

Attention au choix des symboles : traduire la présence de la faune par une silhouette d'oiseau fait prendre le risque d'orienter les lecteurs vers les seules problématiques liées à l'avifaune. La légende doit présenter de façon exhaustive les symboles utilisés dans la carte.

A titre d'exemple, réutilisation des symboles de panneaux routiers pour visualiser la signalisation.

Etiquettes :

Les étiquettes sont aussi nombreuses que les symboles qu'elles précisent. Elles ne doivent pas couvrir les données ni être dessous pour rester lisibles.

A cet effet, la position relative de l'étiquette et du symbole doit être adaptée à chacune des situations et faire appel à des principes généraux que le créateur de la carte aura défini; par exemple: noms de villes ou de lieux, étiquettes des objets surfaciques à l'intérieur des objets, étiquettes des objets ponctuels à droite...

Il est possible de procéder à certaines adaptations :

- orienter le texte en fonction de la représentation linéaire (voies, cours d'eau...)
- lier l'étiquette à l'objet par flèche ou trait dès lors que l'on déroge au principe général...

Contour et ombrage :

Le contour d'un symbole ou d'une étiquette (texte), sa couleur (différente du fond) ou encore son épaisseur permettent de visualiser rapidement l'information. L'utilisation de l'ombrage permet aussi de mettre en évidence les points importants d'un message.

Quelques usages :

- des traits

pour quel usage ?
Définir des infrastructures de transports, des limites administratives, des cours d'eau... des lignes pleines et des pointillés

Avec un code couleur reconnu par tous :

- Autoroutes (source cartes IGN)
- Autoroutes (source cartes Michelin)
- Routes express à 2X2 voies
- Réseau routier principale
- Réseau routier secondaire
- en projet ou en travaux
- Grande Ligne Ferroviaire
- Ligne secondaire en projet
- Cours d'eau
- Limites départementales
- Limites communales

Lorsque le réseau n'est pas une priorité de représentation mais sert de repère, l'utilisation d'une seule couleur par type d'infrastructure avec différentes épaisseurs, voire des pointillés, est une solution pour améliorer la lecture et simplifier la carte.

Concernant la superposition des limites administratives, une attention particulière sera apportée à l'espacement utilisé pour les différents pointillés, afin d'éviter l'effet de trait plein.

- des flèches

pour quel usage ?
Indiquer des directions, des flux, des mouvements, des déplacements ...
Son épaisseur peut être variable et proportionnelle en fonction du message à transmettre
Un contour ou un ombrage permet de faire ressortir le message de la carte.
Elle peut être aussi stylisée.

1/2



Des outils dédiés à la communication

- 2 lettres pégase par an minimum
- diffusion d'actualités

Pégase Poitou-Charentes à la source de l'information géographique

2014 ★

un message
Inform, Partager, Diffuser

ouverture à de nouveaux partenaires

Espace adhérents
votre identifiant
votre mot de passe
valider
mot de passe oublié
s'inscrire

pour les organismes de services publics

ANALYSE TERRITORIALE
Dans cette nouvelle rubrique vous trouverez entre autres la méthode de diagnostic partagé, développée par AgroParisTech et la Dreal Poitou-Charentes, qui permet d'analyser et de comprendre un territoire grâce à la schématisation spatiale. Plus qu'un état des lieux de l'espace étudié, l'analyse d'un territoire a pour objectif de construire une vision commune des éléments structurants et des dynamiques d'un lieu. Elle favorise la concertation entre les acteurs du territoire et offre un outil de référence aux porteurs de projets.

une nouvelle rubrique

la Base Communale
un outil commun la carte dynamique

des Données publiques

des Actus

des cartes réactualisées une charte graphique harmonisée

la cartotheque remplace l'atlas dès septembre

un nouveau visuel bientôt sur vos écrans

le Catalogue des données

plus d'infos ■■■ www.pegase-poitou-charentes.fr

Le centre de ressources anime le réseau des adhérents, conseille et forme les administrateurs de données, assure l'aide technique auprès des utilisateurs, veille à la bonne mise en oeuvre de la directive Inspire sur la plateforme.
Il s'appuie sur un réseau de référents Pégase dans chaque structure pour partager, valoriser et diffuser l'information géographique.
Un espace réservé aux adhérents facilite le travail et le transfert de connaissances sur des projets communs.

Pégase Poitou-charentes met à la disposition de tous, des services cartographiques en ligne.
2014 sera pour Pégase une année riche en changements: de nouveaux partenaires, de nouveaux services, une nouvelle gestion et un nouveau visuel.

la cartotheque remplace l'atlas dès septembre

La directive européenne Inspire a été adoptée le 14 mars 2007 et transposée en droit français par l'ordonnance n°2010-1232 du 21 octobre 2010. Cette directive vise à établir une infrastructure d'information géographique dans la communauté européenne pour favoriser la protection de l'environnement.

September 2013

DREAL
Poitou-Charentes



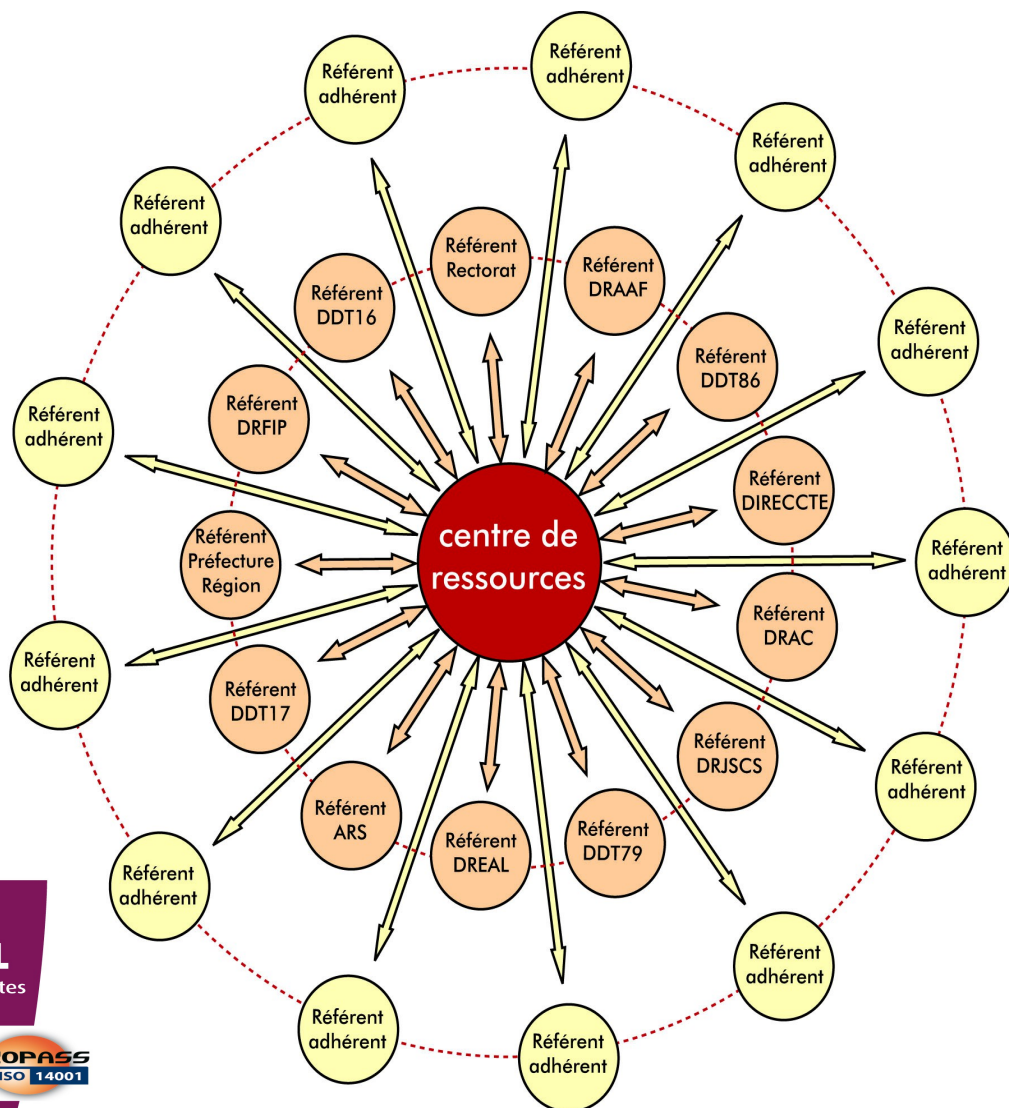
animer, veiller, communiquer



Des réseaux dédiés



- un réseau de correspondants Pégase (un référent chez chaque partenaire et adhérent)
- un centre de ressources impliqué (Dreal Poitou-Charentes)



une organisation nécessaire pour :

- Créer un réseau de référents et d'utilisateurs
- Organiser la collecte des données et leur homogénéisation
- Évaluer les attentes et les besoins de chacun
- Diffuser l'information
- Pérenniser la plate-forme et la faire évoluer



Une gouvernance partagée



- Comité de pilotage interministériel
 - Présidé par la Préfète de région ou son représentant
 - Composé des membres du CAR (partenaires financiers)
- Comité de coordination technique
 - Piloté par la DREAL Poitou-Charentes
 - Composé des membres du comité de pilotage et d'un représentant de chaque partenaire

qui s'appuie sur

- le centre de ressources

piloté et constitué par la DREAL Poitou-Charentes (administre, assiste, anime, organise, veille, forme, communique...)





Une coopération inter-services



- Adhésion à la charte PEGASE (définit les modalités d'utilisation des données entre adhérents / clause de confidentialité)
- Convention de partenariat d'une durée de 3 ans (définit notamment la participation financière des 9 partenaires financiers)
- Gratuité des échanges
- Garantie de la qualité des données
- Garantie des règles de sécurité du statut des données, des normes et de l'interopérabilité
 - Dans le respect de la directive INSPIRE

PEGASE une véritable démarche de projet





Quelles ambitions pour demain ?



- Poursuivre l'animation départementale et régionale dans le cadre du plan d'actions de PEGASE:
 - améliorer la qualité des services rendus et poursuivre leur développement
 - veiller à la qualité des données et des métadonnées diffusées (fiabilité, homogénéité, compatibilité INSPIRE)
- Contribuer à l'augmentation de la mise en ligne des données publiques
- Ouvrir la plate-forme aux collectivités territoriales (Région, Conseils généraux, EPCI...) et inscrire PEGASE au CPER 2014-2020

Cependant la réforme territoriale en cours suscite des interrogations...





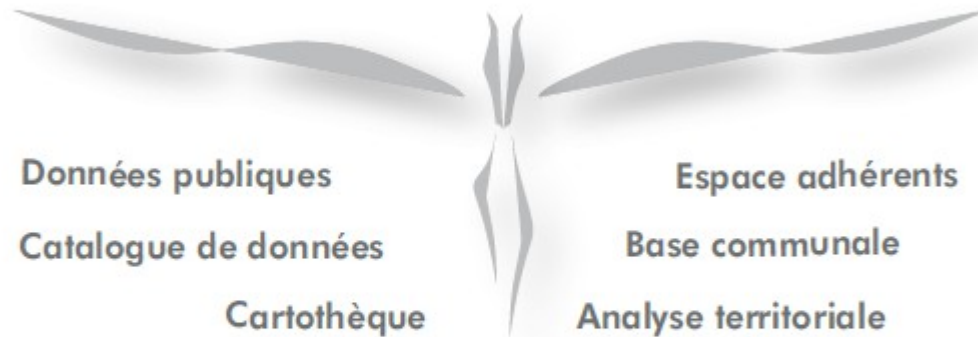
Pégase

Poitou-Charentes



Vous remercie et vous souhaite une bonne navigation

Informier Partager Diffuser



www.pegase-poitou-charentes.fr

Contact : pegase.dreal-poitou-charentes@developpement-durable.gouv.fr

DREAL
Poitou-Charentes

