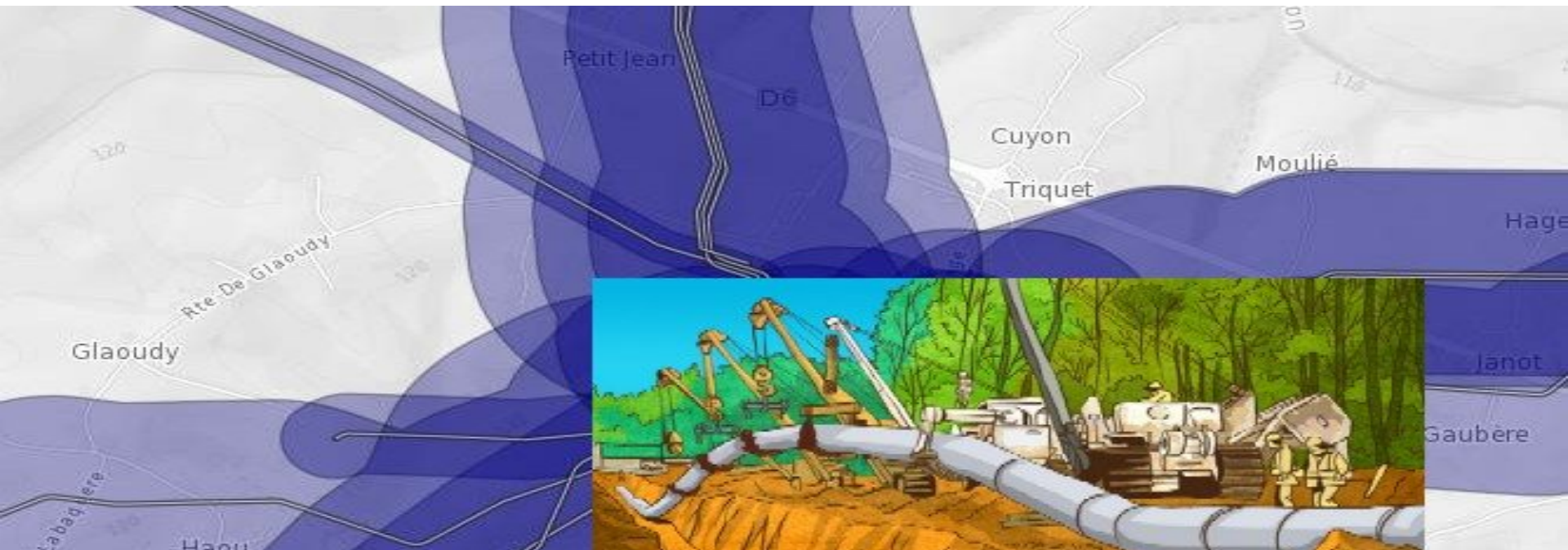


Canalisations de transport de matières dangereuses Géostandard COVADIS

Réunion plénière du 18 novembre 2015



Sommaire

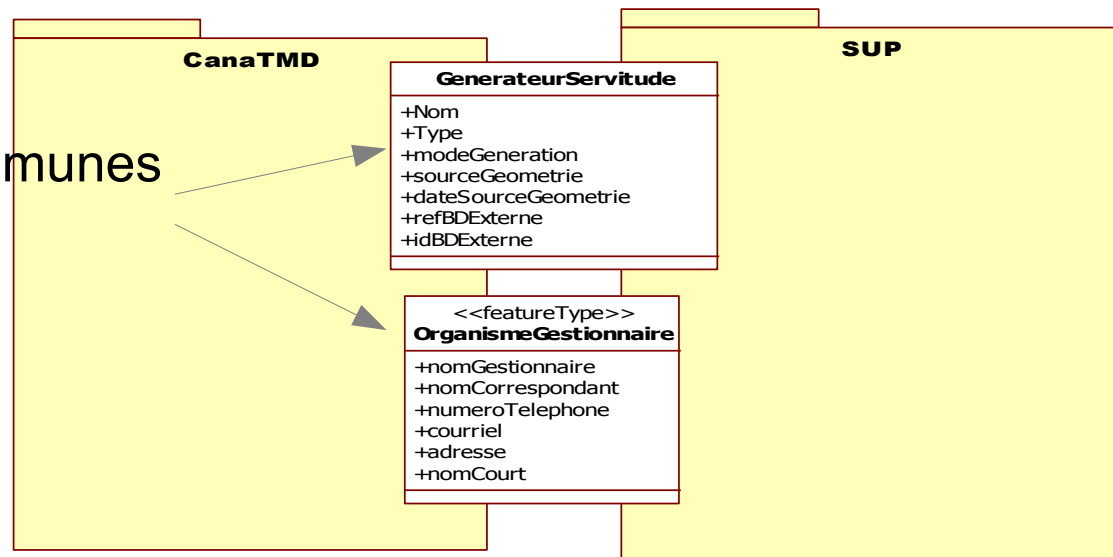
- ◆ Périmètre du standard
- ◆ Prise en compte des remarques
 - ◆ COVADIS
 - ◆ PAN ADS
- ◆ Modèle de données final
- ◆ Annexe D : correspondances avec INSPIRE
- ◆ Suites

Périmètre

◆ Standardisation

- ◆ Des canalisations TMD et installations annexes (CanaTMD)
- ◆ Des SUP maîtrise de l'urbanisme instituées par l'ordonnance n°2010-418 (3 Niveaux de SUP pour chaque générateur - canalisation ou installation annexe - en fonction des conséquences d'un phénomène accidentel)

Classes d'objets communes
aux 2 domaines



État d'avancement de l'instruction

- ◆ Présentation de l'objet : plénière du 04.06.14
- ◆ Point d'avancement : plénière du 28.01.15
- ◆ Point d'avancement : plénière du 17.06.15
 - ◆ Séparer plus clairement les 2 domaines CTMD et SUP dans le corps du document
 - ◆ Prendre en compte les exigences INSPIRE
- ◆ Retour du PAN ADS le 23.06.15
- ◆ Plénière du 18.11.15 : présentation du géostandard avant appel à commentaires

Intervenants

- ◆ Rapporteurs : Yves Bonin, Romain Bouzige (Dter Med),
- ◆ Instruction : Christian Rollet, Richard Mitanchey (secrétariat COVADIS)
- ◆ Contributeurs :
 - ◆ Jean Boesch (DGPR/SRT/BSEI)
 - ◆ DREAL Coordinatrices (Aquitaine, Ile de France, Lorraine, Rhône alpes, Pays de la Loire)
- ◆ Relecteur : Arnaud Gallais (PAN ADS)

Prise en compte des remarques de la COVADIS

- ◆ Séparer plus clairement les 2 domaines CTMD et SUP
 - ◆ Conservation des quelques éléments du standard SUP nécessaires à la compréhension dans le corps du document
 - ◆ Choix de modélisation du CTMD
 - ◆ Implémentation du standard SUP (générateurs)
 - ◆ Détail du standard SUP CNIG portés en annexe => volonté que le document soit auto-suffisant

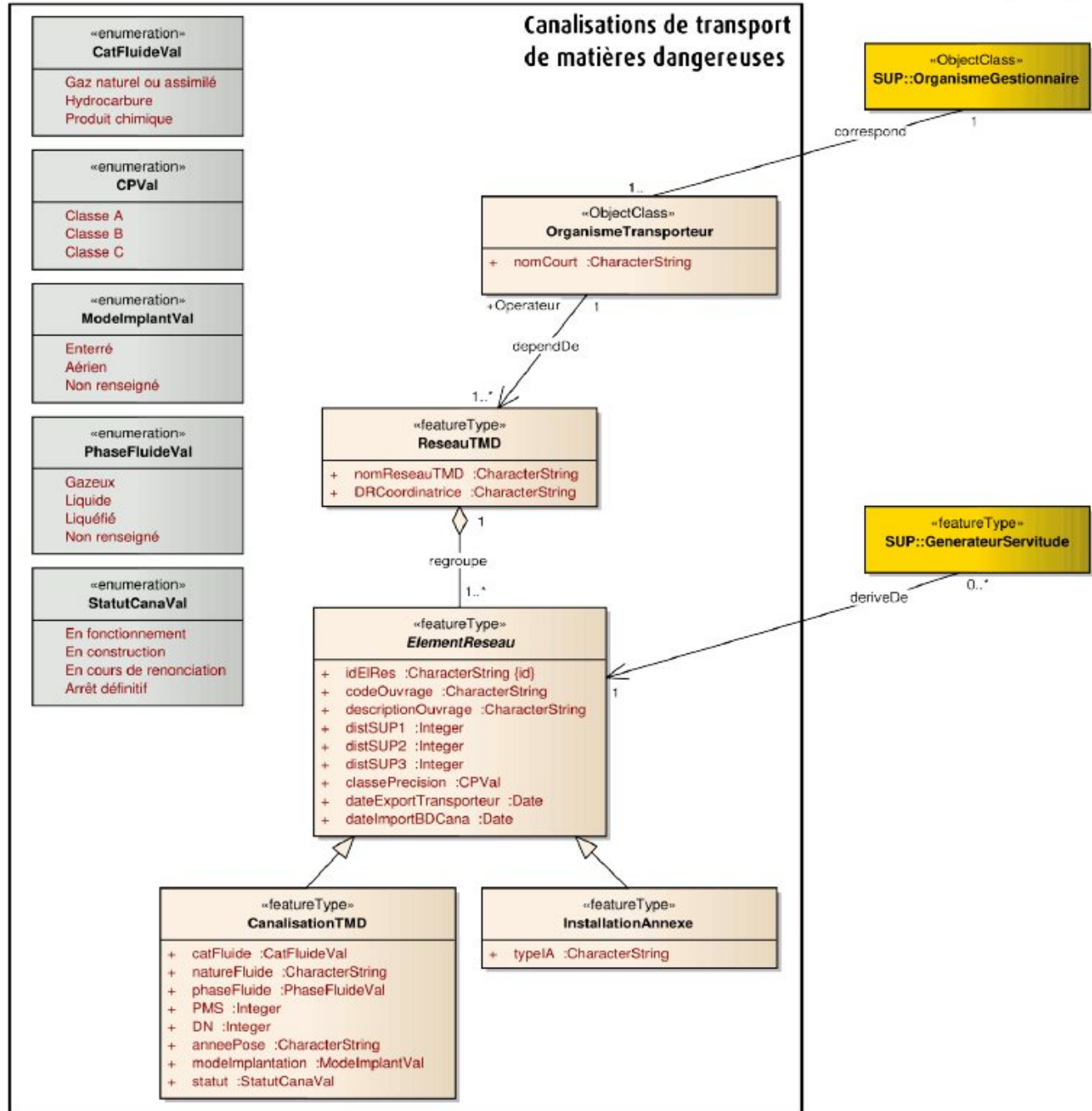
Prise en compte des remarques de la COVADIS

- ◆ Prise en compte INSPIRE => ajout d'un chapitre D dédié (cf. infra)
 - ◆ **Plutôt une recherche de correspondances qu'une réelle vérification de la conformité**
 - ◆ **Thème INSPIRE de rattachement : « Services d'utilité publique et services publics » (US : Utility and government Services) de l'annexe III**
 - ◆ **Mise en évidences des classes d'objets, propriétés et listes de codes homologues**

Prise en compte des remarques PAN ADS

- ◆ Séparer les propriétés métier des organismes
 - ◆ Création d'une classe supplémentaire côté TMD : OrganismeExploitant supportant toutes les propriétés spécifiques au domaine CTMD.
 - ◆ Relation [1-1] avec la classe OrganismeGestionnaire
- ◆ Autres retours nécessitant des compléments (hors production du géostandard)
 - ◆ Codes des servitudes : pas de code particulier à cette famille de servitude à l'heure actuelle => en attente ré-actualisation de l'annexe à l'article R 126.1 du code de l'urbanisme
 - ◆ Harmonisation des suffixes d'assiette (pas d'équivalent aux zones PEL et ELS dans les autres catégories de servitude)
 - ◆ Ces 2 éléments pourront nécessiter une révision du géostandard de manière très marginale.

Modèle conceptuel

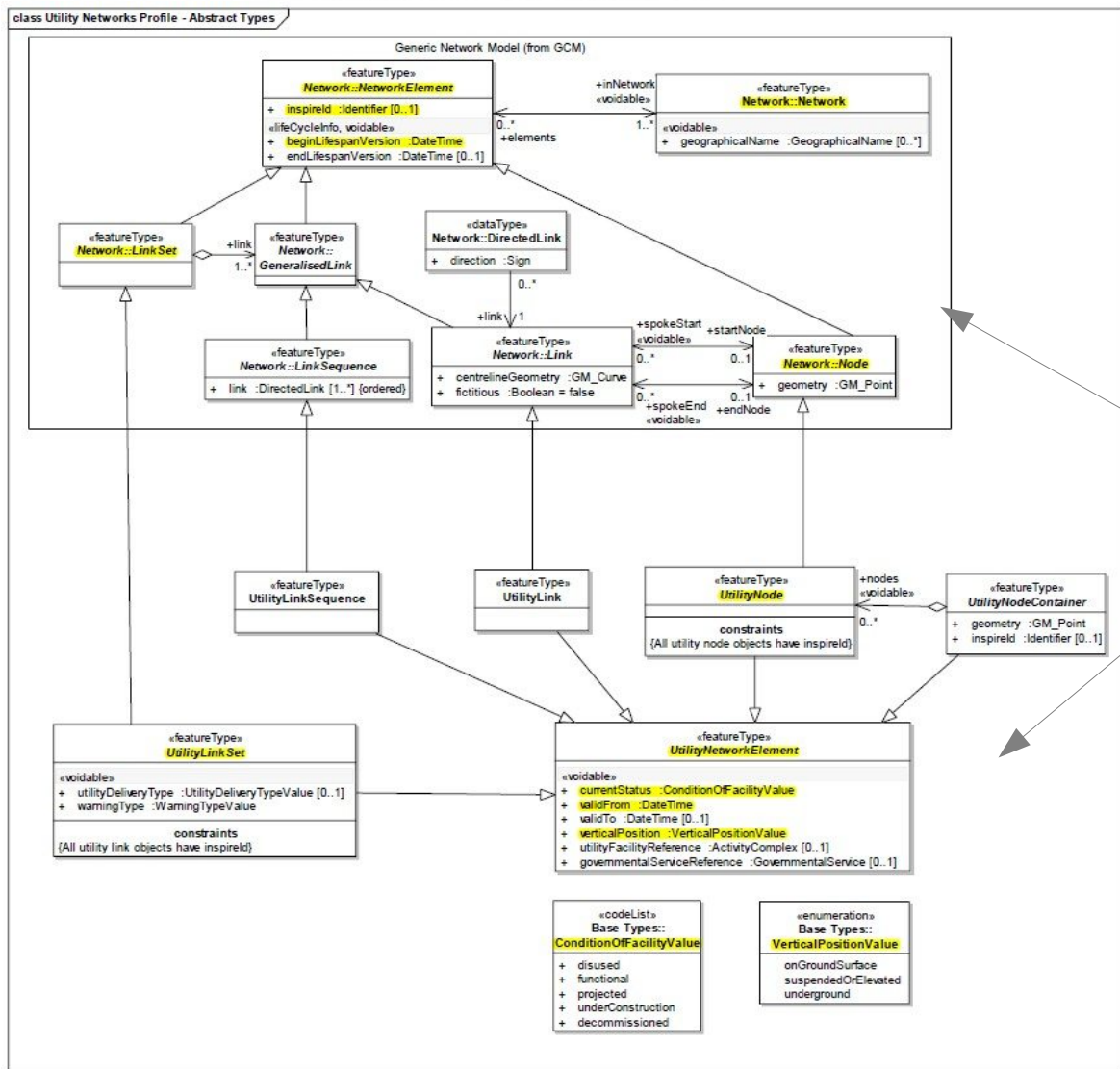


Correspondances avec Inspire (1/2)

- ◆ Chapitre dédié
- ◆ Analyse en deux temps
 1. Attendus généraux qui s'appuient sur les règlements techniques INSPIRE avec présentation des différents niveaux de modélisation
 - ◆ Generic Network Model
 - ◆ Utility Networks – common types
 - ◆ Oil-Gas-Chemicals network
 - ◆ Cette approche semble imposée car les éléments du modèle CTMD ont des équivalents dans ces différents niveaux de modélisation
 2. Propositions détaillées de correspondance
 - ◆ Pour les classes d'objets et relations
 - ◆ Pour les propriétés
 - ◆ Pour les listes de codes
 - ◆ Pour les valeurs des listes de codes

Correspondances avec Inspire (2/2)

- ◆ **Thème majoritaire de rattachement : *US: Utility and government services*** (schéma d'application *Oil, Gas & Chemicals Network*).. mais
 - ◆ Une approche uniquement réseau Arc – nœuds
 - ◆ Ne correspond aux installations annexes de type surfacique => classe rattachée au thème *PF: Production and industrial facilities*
- ◆ **Tous les éléments obligatoires dans Inspire sont disponibles dans CTMD**
- ◆ 95% des éléments de CTMD ont des correspondances directes (hors nommage et traduction)
 - ◆ pas de correspondance immédiate entre natureFluide (format texte libre) et la liste de codes *US ::oilGasChemicalsProductTypeValue*
- ◆ **En résumé : standard non conforme INSPIRE mais rapportage INSPIRE possible**

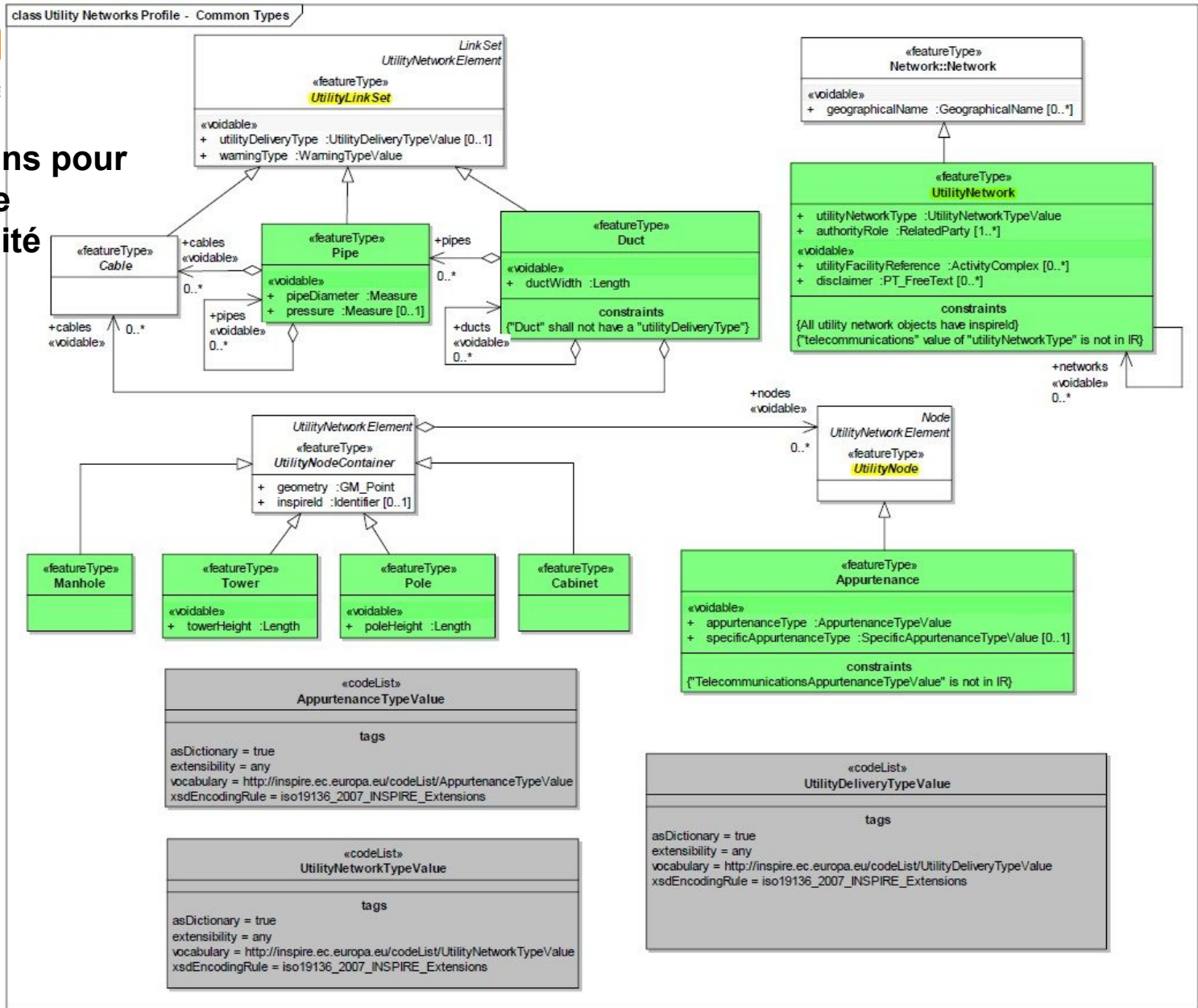


Mise en évidence, sur les modèles Inspire des éléments qui ont des équivalents possibles dans CTMD

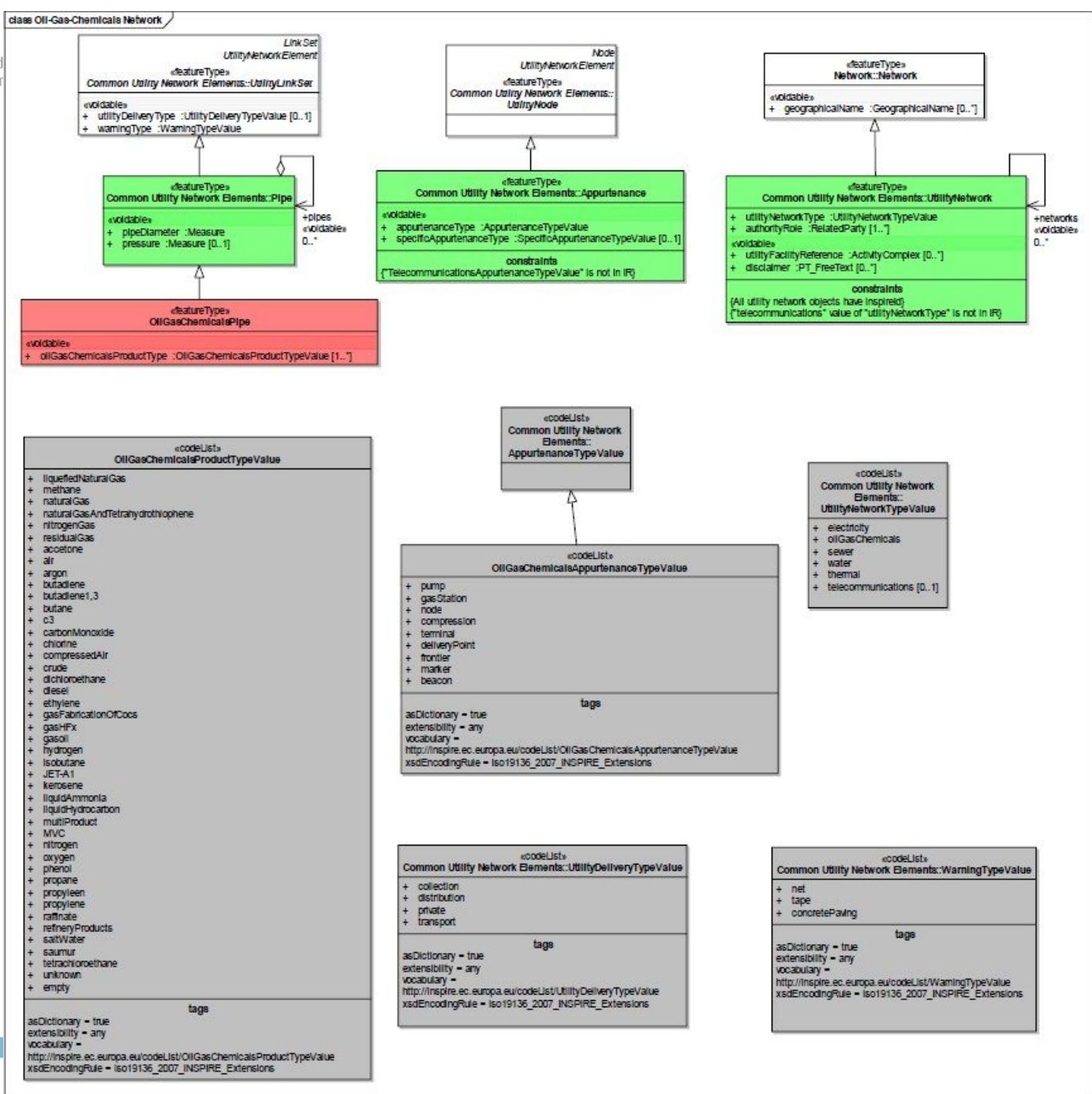
Modèle générique des réseaux

Implémentation pour les réseaux de services d'utilité publique

Types communs pour les réseaux de services d'utilité publique



Modèle des réseaux de transport d'hydrocarbures, de gaz et de produits chimiques par canalisations



Proposition de correspondances : exemple

D.2.3 Transformation de la classe <CanalisationTMD>

Correspondance INSPIRE : US ::OilGasChemicalsPipe

Attributs

CTMD	Correspondance Inspire (Properties)	commentaire
catFluide		Pas d'équivalent
natureFluide	<i>oilGasChemicalsProductType</i>	L'attribut natureFluide est un champ texte et non une liste de codes prédéfinis car il n'est pas envisageable d'imposer aux transporteurs une liste de valeurs qui ne répond pas aux besoins métier de leur système d'information dont est extrait les données transmises à l'État. La mise en correspondance avec la liste de codes <i>oilGasChemicalsProductTypeValue</i> n'est pas immédiate.
phaseFluide		Pas d'équivalent
PMS	<i>Pipe:pressure</i>	
DN	<i>Pipe:pipeDiameter</i>	
anneePose		Pas d'équivalent
modeleImplantation	<i>UtilityNetworkElement:verticalPosition</i>	cf. D.2.5 pour les correspondances
Statut	<i>UtilityNetworkElement:currentStatus</i>	cf. D.2.5 pour les correspondances

Correspondance entre StatutCanaVal et US::ConditionOfFacilityValue

En fonctionnement	functional
En construction	underConstruction
En cours de renonciation	decomissioned
Arrêt définitif	disused
	projected

Suites

- ◆ Appel à commentaire
- ◆ Confrontation du modèle avec des données réelles au 1er trimestre 2016 (production des arrêtés en cours)

Merci

Yves Bonin

+33 (0)4 42 24 79 44

yves.bonin@cerema.fr

