

Émission de polluants atmosphériques

Réunion plénière du 15 mars 2018

- Première demande de géostandard formulée le 13/01/2017 par J. CORTINOVIS pour le compte d'ATMO France
- Décision COVADIS, le 08/06/2018, « de ne traiter cette demande qu'à partir de 2018 et sous réserve d'un intérêt motivé de la part de la DGEC »
- Seconde demande formulée le 28 janvier 2018 par le DGEC (courrier accompagné d'un projet de standard de données au format COVADIS)

Le projet de géostandard transmis au secrétariat :

- constitue le premier d'une série de quatre géostandards concernant la qualité de l'air ;
- à été rédigé à partir du modèle COVADIS d'avril 2010 ;
- est le fruit du travail d'un groupe de représentants de trois AASQA ;
- vise à harmoniser la diffusion des données des inventaires territorialisés des émissions annuelles de polluants atmosphériques produites par les AASQA.

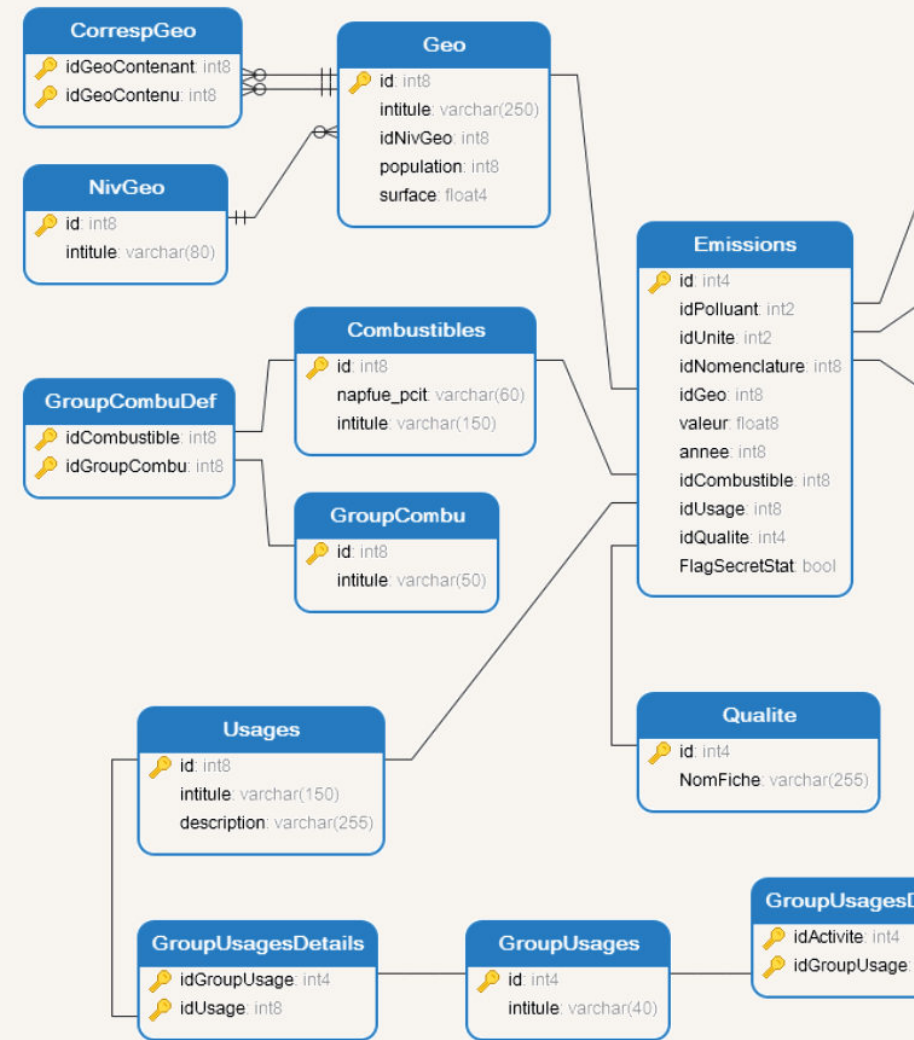


The image shows the cover of a document titled 'STANDARD DE DONNEES COVADIS'. At the top, there are two logos of the French Republic: the left one is for the 'MINISTÈRE DE L'AGRICULTURE ET DE L'ALIMENTATION' and the right one is for the 'MINISTÈRE DE LA TRANSITION ÉCOLOGIQUE ET SOLIDAIRE'. Below these logos, the text reads 'COMMISSION DE VALIDATION DES DONNEES' and 'POUR L'INFORMATION SPATIALISEE'. In the center, there are two images: on the left, the 'Atmo France' logo featuring a map of France; on the right, a colorful illustration of a landscape with a river, trees, and buildings, with various pollutants (CO, NOx, SO2, CH4, NH3, HFC, PFC, SF6, HCFC, H2O) labeled. Below the images, the text says 'STANDARD DE DONNEES COVADIS', 'Caractérisation de l'environnement atmosphérique', and 'Inventaires des émissions de polluants atmosphériques'. At the bottom, it indicates 'version 1.14 - 5 janvier 2018'. In the footer, there is a small 'PROJET' label, the full title 'Standard de données – Inventaires des émissions de polluants atmosphériques - version 1.14', and the page number '1 / 33'.

Aménagements nécessaires

- Allègement de la partie A (généalogie, périmètre, contexte, usages, etc.), très développée au projet ;
 - modélisation pour ajout du MCD et du catalogue d'objets (partie B), car ceux décrits au projet constituent en fait le MLD et le dictionnaire des tables de DIDON
 - et ajout de la partie D (recensement des Correspondances avec INSPIRE), car le modèle utilisé par le projet n'en traitait pas ;
- sont les aménagements à apporter au projet avant de pouvoir le soumettre à appel à commentaires.

DIDON : Modèle logique de données



Calendrier prévisionnel

mars à mai 2018 → Mise au point du géostandard (secrétariat + GT)

7 juin 2018 → Présentation en COVADIS (DGEC + J.CORTINOVIS)

juillet-août 2018 → Appel à commentaires

11 octobre 2018 → Validation en COVADIS (DGEC + J.CORTINOVIS)

novembre 2018 → Publication du géostandard



Merci de votre attention

Christian ROLLET

www.cerema.fr



Cerema

25 Avenue François Mitterrand • 69674 BRON Cedex • Tél. : +33 (0)4 72 14 30 30
Centre d'études et d'expertise sur les risques, l'environnement, la mobilité et l'aménagement

Direction technique Territoires et ville 2 Rue Antoine Charial • 69426 LYON Cedex 03 • Tél. : +33 (0)4 72 74 58 00